

# Nastavené možnosti prezentace a exportů dat (pdf., ppt., xls., tiskové formy, web, aj.) v datovém skladu pro potřeby různých způsobů reflexe strategie a hodnocení vzdělávací činnosti (výroční zpráva, strategický záměr, zprávy z hodnocení programů, aj.)

## O výstupu:

Jedná se o nástroj, který vychází z potřeby jednotlivých zainteresovaných stran, využívajících data z informačních systémů VŠ. Tyto strany se podílí na tvorbě strategie a hodnocení vzdělávací činnosti, zpravidla připravují důležité strategické dokumenty. Na základě zhodnocení těchto potřeb je z datového skladu nastaven export dat tak, aby byl využitelný pro všechny formy využití a prezentace.

## Cíle výstupu:

Podpořit vytváření objektivní datové podpory pro získávání dat o hodnotě ukazatelů relevantních pro hodnocení kvality vzdělávací činnosti s ohledem na potřeby a požadavky různých zainteresovaných stran v procesu hodnocení, s důrazem na neúspěšnost studia.

## Aktivity vázané k výstupu:

- Zjišťování potřeb a požadavků koncových uživatelů dat (management univerzity/fakult, garanty SP, aj.).
- Vytváření čtvrté vrstvy dat v datovém skladu s důrazem na další využitelnost výstupů a potřeby zainteresovaných stran v hodnocení studijních programů a strategie

Nastavení prezentací dat o relevantních zainteresovaných stranách v životním cyklu studenta a další data z oblasti vzdělávací činnosti, vč. analýzy objektů a jejich vlastností v dalších systémech. Pořízení aplikace, její ověření a sdílení jednotlivými školami.

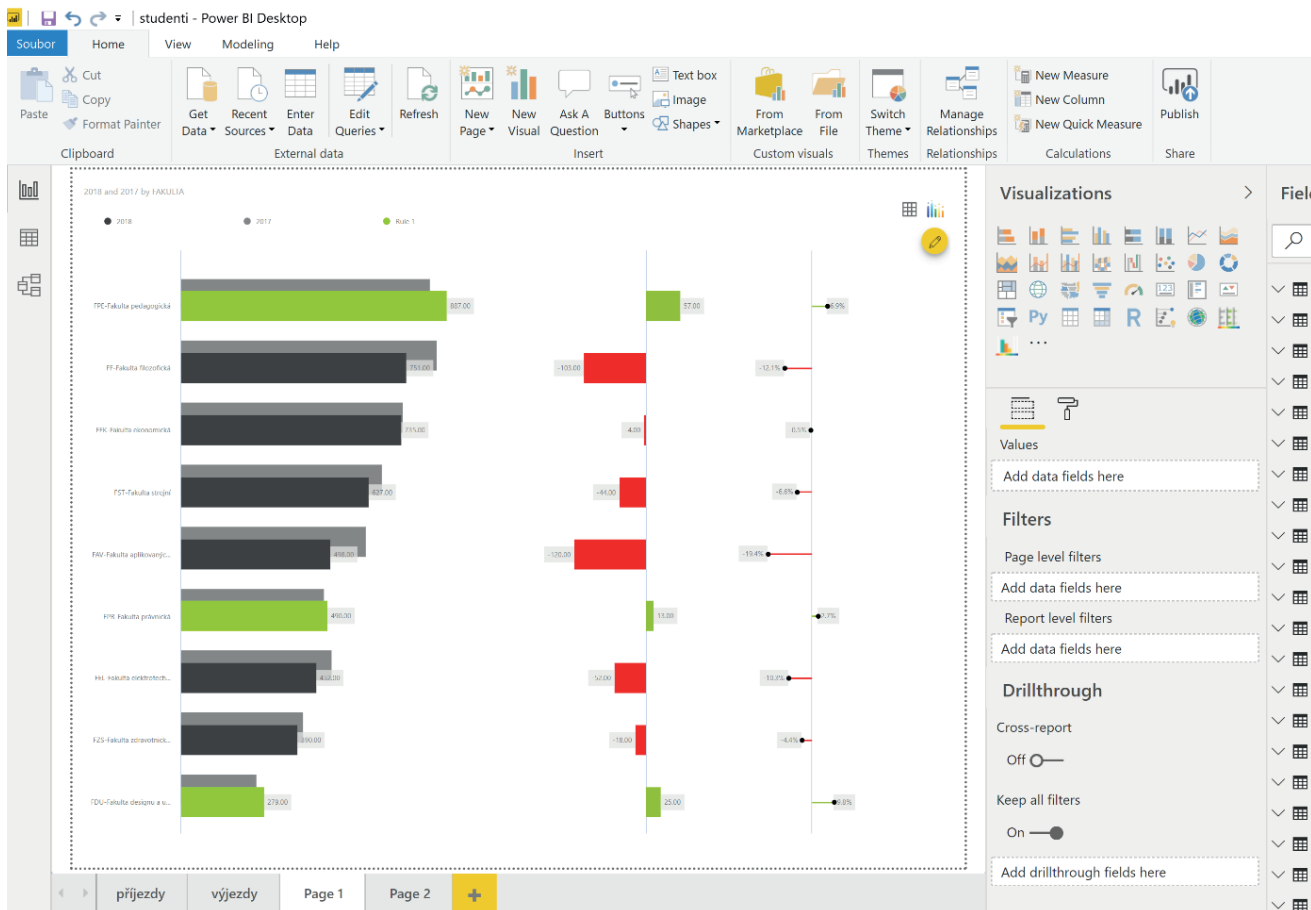
## Obsah

O výstupu: .....	01
Cíle výstupu: .....	01
Aktivity vázané k výstupu: .....	01
Typy výstupů: .....	02
Příklady využití v hodnocení kvality studijního programu na ZČU .....	05
Struktura výstupů pro hodnocení kvality studijních programů na ZČU .....	06
Příklad využití výstupů pro hodnocení přijímacího řízení na UPa .....	07

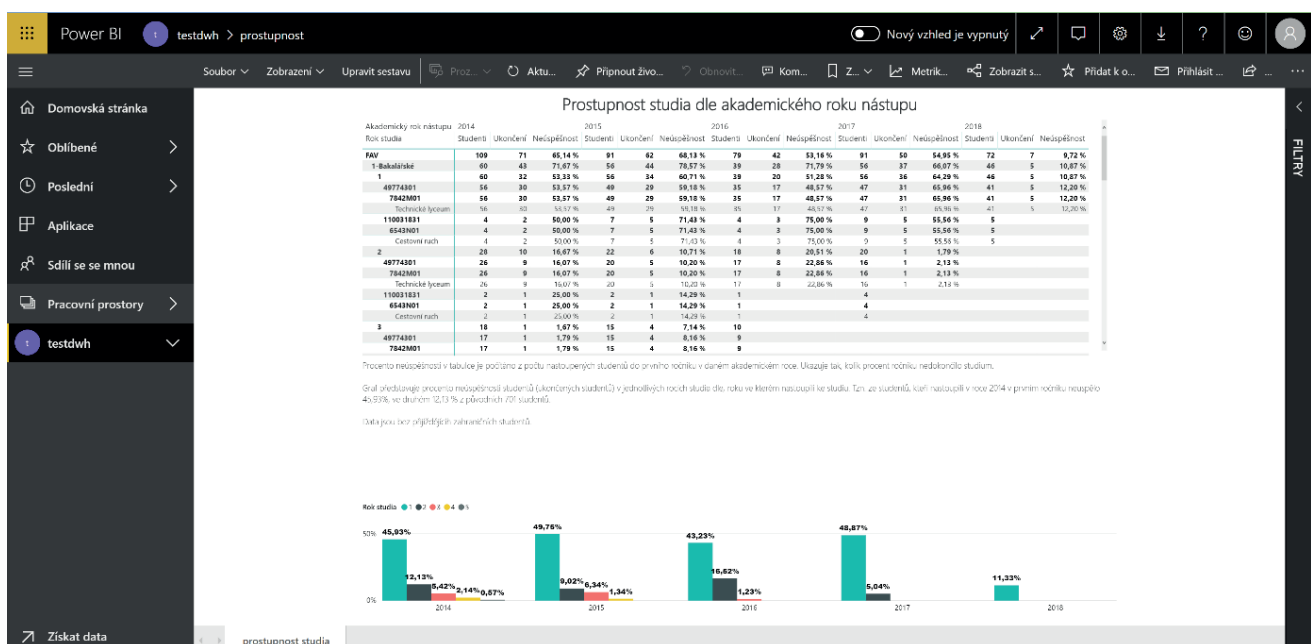
# Typy výstupů:

Výstupy jsou děleny na dvě části:

- 1. Interaktivní** (s potřebnou licencí na Power BI v Office 365 pro další úpravy k dispozici pro jednoho administrátora z každé fakulty) – interaktivní webové prolinky, které budou připraveny již v příštím roce ke zveřejňování závěrečných strategických a dalších zpráv určených veřejnosti (bez nutnosti tisku a posílání na ministerstvo) nebo v podobě webové stránky (př: dwh.zcu.cz).



Výstup v power BI



Cloudová služba power BI

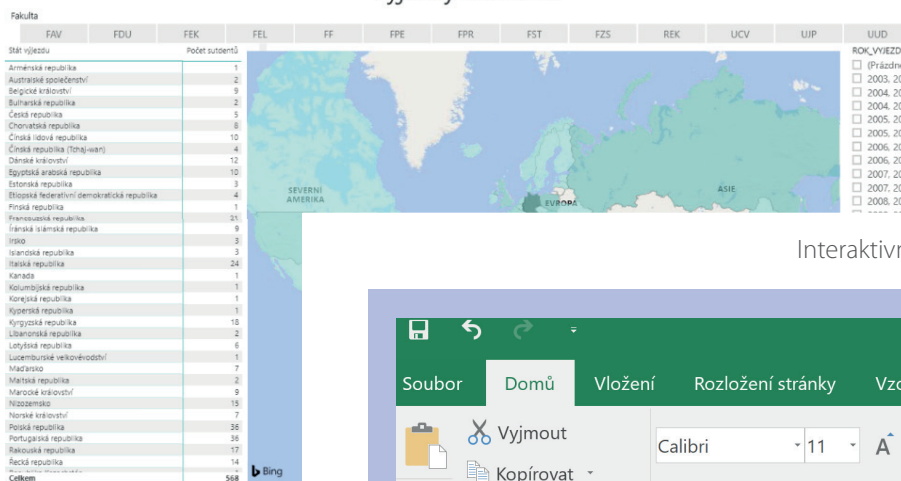

**STRATEGIE - MOBILITY - vizualizace pomocí nástroje power BI**
[← zpět do menu](#)

Interaktivní grafické zobrazení výjezdovosti/příjezdovosti studentů - absolutní počty za dané období

volně výběrové parametry: fakulta, rok výjezdu/příjezdu

strana 1 - příjezdy

strana 2 - výjezdy

**Výjezdy studentů**


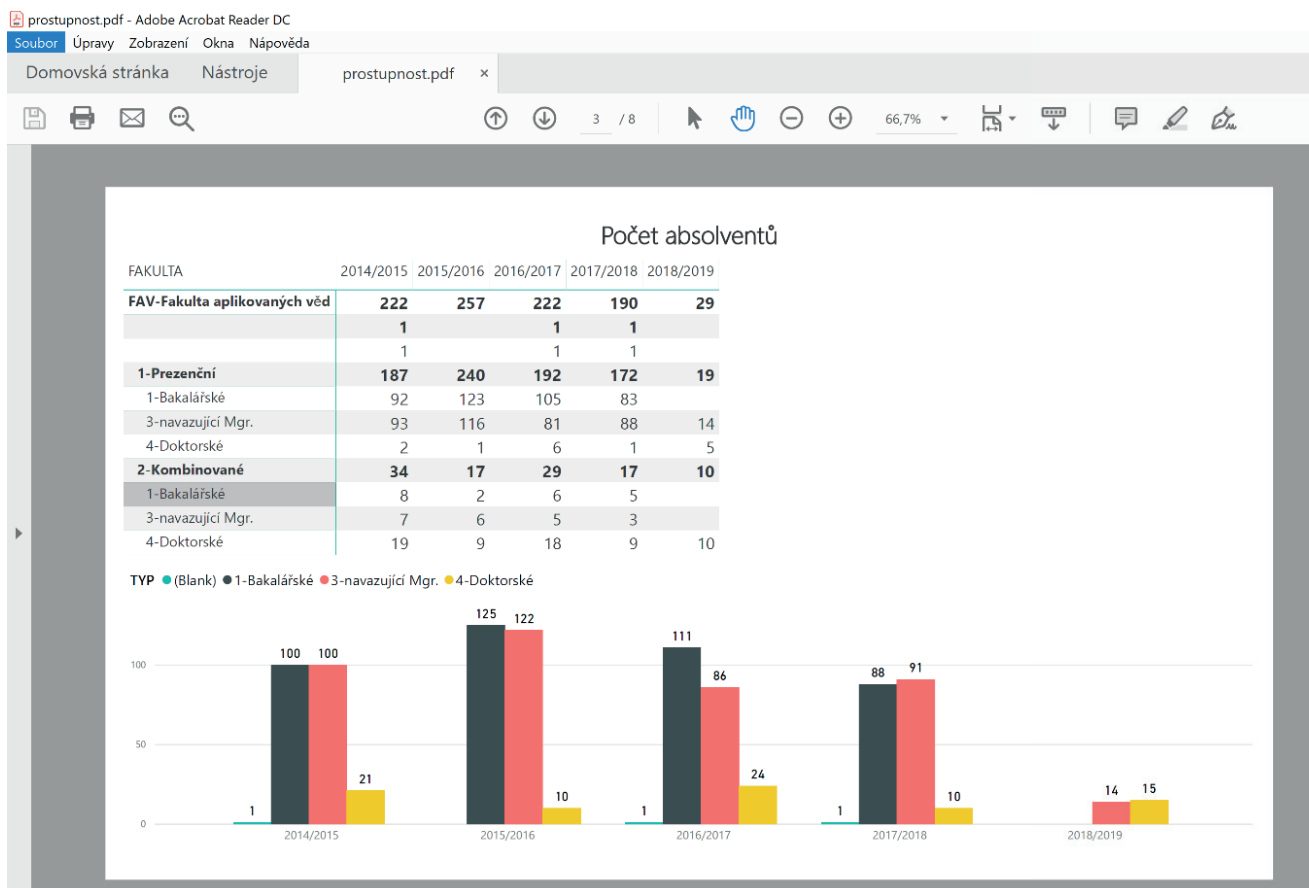
Interaktivní výstup na dwh.zcu.cz

ORG_NAZEV	Počet pro: NAZEV	ROK_UPLATNENÍ
Západočeská univerzita v Plzni	620	2016
Západočeská univerzita v Plzni	611	2017
Vysoké učení technické v Brně	1192	2016
Vysoké učení technické v Brně	1073	2017
Vysoká škola chemicko-technologická v Praze	677	2016
Vysoká škola chemicko-technologická v Praze	741	2017
Vysoká škola ekonomická v Praze	572	2016
Vysoká škola ekonomická v Praze	512	2017
Vysoká škola báňská - Technická univerzita Ostrava	656	2016
Vysoká škola báňská - Technická univerzita Ostrava	696	2017
Veterinární a farmaceutická univerzita Brno	328	2016
Veterinární a farmaceutická univerzita Brno	332	2017
Univerzita Tomáše Bati ve Zlíně	425	2016
Univerzita Tomáše Bati ve Zlíně	457	2017
Univerzita Pardubice	497	2016
Univerzita Pardubice	510	2017
Univerzita Palackého v Olomouci	2235	2016
Univerzita Palackého v Olomouci	2000	2017
Univerzita obrany	154	2016
Univerzita obrany	142	2017
Univerzita Karlova v Praze	6244	2016
Univerzita Karlova v Praze	5951	2017
Univerzita Jana Evangelisty Purkyně v Ústí nad Labem	288	2016
Univerzita Jana Evangelisty Purkyně v Ústí nad Labem	292	2017
Univerzita Hradec Králové	340	2016
Univerzita Hradec Králové	252	2017
Technická univerzita v Liberci	301	2016
Technická univerzita v Liberci	284	2017
Slezská univerzita v Opavě	198	2016
Slezská univerzita v Opavě	198	2017
Ostravská univerzita	496	2016
Ostravská univerzita	493	2017
Ministerstvo vnitra	10	2016
Ministerstvo vnitra	28	2017
Ministerstvo obrany	123	2016
Ministerstvo obrany	106	2017
Mendelova univerzita v Brně	755	2016
Mendelova univerzita v Brně	726	2017
Masarykova univerzita	2785	2016
Masarykova univerzita	2450	2017
Jihočeská univerzita v Českých Budějovicích	984	2016
Jihočeská univerzita v Českých Budějovicích		
Janáčkova akademie múzických umění v Brně		
Janáčkova akademie múzických umění v Brně		

Export do Microsoft Excel

**2. Statické** – klasický formát pdf, xml, csv.  
 Nově se vytváří upravovatelný doc pomocí sql serveru a jeho ssas.

Zpracovaná a agregovaná data (nikoliv upravená či opravená, protože datová irelevance se řeší již na pozici primárního informačního systému) jsou předávána jako podklady pro hodnotitele studijních programů například jako statická pdf.



Statický výstup v pdf

### 3. Nízkoúrovňové přístupy

Plnohodnotný přístup k datovému zdroji s možností libovolného dalšího zpracování. Využití není omezeno možnostmi analytického nástroje, analýzy a další zpracování lze provádět i „programátorskými“ způsoby (SQL dotazy, skripty v jazycích pro datovou analytiku, ...).

SQLQuery1.sql - @upce.cz (141)\* - Microsoft SQL Server Management Studio

Object Explorer: (SQL Server 12.0.2000.8 - j...)

Connect to Server: SQL Server

Server type: Database Engine

Server name: [redacted]

Authentication: Azure Active Directory - Password

User name: @upce.cz

Password: [redacted]

SQLQuery1.sql - un. @upce.cz (141)\*

```

select count(pr.Prijimaci_Rizeni_KEY) as pocet_prijhlasek, o.Osoba_KEY
from _report.Osoba o
join _report.Prijimaci_Rizeni pr on pr.Uchazec_KEY = o.Osoba_KEY
group by o.Osoba_KEY
having count(pr.Prijimaci_Rizeni_KEY) > 1
order by pocet_prijhlasek desc;

```

Results: pocet\_prijhlasek | Osoba\_KEY

pocet_prijhlasek	Osoba_KEY
18	23186688
18	23176995
18	23185080
16	23155279
16	23168069
16	23160991
16	2308089
15	23157528
15	2247318
14	23189952
14	23188616
13	23190841
13	23190283
13	23189975

Query executed successfully. @upce.cz (141) | BI\_DWH | 00:00:01 | 38 336 rows

Ukázka nízkoúrovňového přístupu

# Příklady využití v hodnocení kvality studijního programu na ZČU

V současné době jsme schopni díky informacím z DW prokázat či sledovat pro hodnocení kvality studijního programu.

1. Soulad studijního programu s posláním ZČU v Plzni
2. Souvislost a propojení tvůrčí činnosti vysoké školy
  - a. Počet studentů na předmětech odborná praxe
3. Mezinárodní rozměr SP i s přihlédnutím k typu a případnému profilu studijního programu
  - a. Počty studentů na zahraničních stážích
  - b. Mobility zaměstnanců
  - c. Počty zahraničních studentů a jejich zastoupení dle země původu
  - d. Poměr domácích a zahraničních studentů
4. Relevance požadovaných předpokladů ke studiu, připravenost a úspěšnost uchazečů o studium
  - a. Počet studentů podle kraje bydliště
  - b. Počet podaných přihlášek, přijatých a zapsaných studentů
  - c. Neúspěšnost studentů v prvním roce studia
5. Míra dosažení formulovaných výsledků učení studijního programu
  - a. Úspěšnost studentů u státní závěrečné zkoušky
  - b. Četnost udělených hodnocení studentů v jednotlivých předmětech
6. Průběh studia
  - a. Počet neúspěšných studentů v 1. roce studia
  - b. Úspěšnost studentů v klíčových předmětech 1. ročníků
  - c. Délka studia absolventů
7. Tvůrčí činnost odpovídající studijnímu programu
  - a. Publikační činnost studentů/ zaměstnanců
8. Personální zabezpečení studijního programu
  - a. Počet zaměstnanců dle vybraných kategorií

# Struktura výstupů pro hodnocení kvality studijních programů na ZČU

ZÁKLADNÍ ÚDAJE	
	Název studijního programu:
	Název studijního oboru:
	Časová platnost akreditace:
	Garant studijního programu/studijního oboru:
	Datum hodnocení:
OBLAST	UKAZATEL
1. Anotace a cíle programu	Tab. 1.1. Anotace studijního programu
	Tab. 1.2. Cíle studijního programu
	Tab. 1.3. Výstupy dotazníkových šetření absolventů, výstupy o nezaměstnanosti, výstupy o hodnocení SP zaměstnavateli
2. Uchazeči	Tab. 2.1. Počty uchazečů za obor (počet uchazečů, počet uchazečů, kteří splnili podmínky, počet přijatých)
	Tab. 2.2. Počty uchazečů a přijatých v členění podle kraje trvalého bydliště (absolutní čísla a procenta z celku)
	Tab. 2.3. Počty uchazečů a přijatých v členění podle věku (průměrný věk, min, max)
	Tab. 2.4. Počty uchazečů a přijatých, kteří přichází ze SŠ/z jiné VŠ nebo ZČU úspěšně nebo nespěšně zakončené
3. Studenti	Tab. 3.1. Podíl přijatých uchazečů na všech uchazečích, podíl zapsaných studentů na přijatých uchazečích
	Tab. 3.2. Počty studentů v členění podle stavu (studuje/nestuduje/přerušil)
	Tab. 3.3. Počty studentů v členění podle typu ukončení
	Tab. 3.4. Počty studentů členěných podle kraje trvalého bydliště
	Tab. 3.5. Úspěšnost studentů v prvním ročníku (počet studentů, kteří nastoupili v roce n a pokračují ve studiu v roce n+1)
4. Absolventi	Tab. 4.1. Počty absolventů + průměrný věk absolventů, ev. doba studia
	Tab. 4.2. Podíl absolventů na kohortě nastupujících ke studiu
	Tab. 4.3. Počet zadaných závěrečných prací/úspěšně obhájených prací
	Tab. 4.4. Počty SZZ na 1. termín a na další termíny
	Tab. 4.5. Recyklanti na SP
5. Předměty	Tab. 5.1. Přehled zapsaných a absolvovaných předmětů v členění podle roku studia
	Tab. 5.2. Průměrný počet zapsaných/získaných kreditů v členění podle roku studia
	Tab. 5.3. Průměrný počet zkoušek/zápočtů/úspěšných zkoušek/úspěšných zápočtů v členění podle roku studia
	Tab. 5.4. Existence/neexistence Courseware nebo jiné elektronické podpory pro předmět
6. Personální zabezpečení	Tab. 6.1. Přehled vyučujících podle členění co víme (titul, věk, předměty, které učí, publikace, zahraniční pobyty)
	Tab. 6.2. Pedagogická zátěž jednotlivých vyučujících (počet rozvrhovaných akcí, počet studentů, počet vedených a oponovaných kvalifikačních prací)
7. Internacionalizace	Tab. 7.1. Přehled výjezdů studentů za období?

# Příklad využití výstupů pro hodnocení přijímacího řízení na UPa

Pro sledování trendů v počtu uchazečů byla připravena jedna interaktivní sestava nahrazující několik dříve používaných sestav.

Je zde možné vizualizovat trendy pro konkrétní fakultu a porovnávat s ostatními fakultami, graficky vizualizovat spádovost uchazečů i genderové složení.

Rovněž je možné analyzovat další aspekty týkající se uchazečů, jako je kraj, ve kterém je lokalizována střední škola, ze které uchazeči přichází, typ střední školy i konkrétní školy.

